

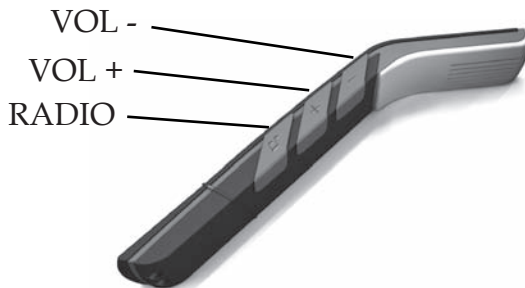
MANUALE D'USO
OWNER'S MANUAL
MANUAL DE USO
MANUEL D'USAGE
AUSBILDUNGEN VON GEBRAUCH



 **ID IPHONE**
WIRELESS COMMUNICATION SYSTEM  **Bluetooth™**

BREVE PANORAMICA DEI COMANDI IDIPHONE

1. Per ricaricare la batteria inserire il connettore USB del caricabatteria nell' apposita presa dell'IDIphone. La batteria è carica quando il led del carica batteria diventa verde.
2. Per accendere l'IDIphone inserirlo nel suo alloggiamento sul casco. Il led si accende.
3. Per spegnerlo estrarre l'IDIphone dal suo alloggiamento.
4. Per connettere l'IDIphone al vostro cellulare, o lettore MP3 o navigatore GPS inserire l' IDIphone nel suo alloggiamento tenendo premuto il tasto VOL -, sentirete tre toni che confermano l'accensione. Mettere il cellulare in ricerca nuovi dispositivi bluetooth e confermare la connessione con il PIN 0000.
5. Per collegare due caschi fra loro tenere premuto il tasto VOL - e inserire IDIphone nel suo alloggiamento, sentirete tre toni che confermano l'accensione. Effettuare l'operazione su entrambi i caschi. Quando i due led lampeggiano velocemente premere su uno dei caschi il tasto VOL -.
6. Per regolare il volume premere i tasti VOL - o VOL +.
7. Per rispondere ad una chiamata in arrivo premere uno dei tasti VOL
8. Per effettuare una chiamata digitare il numero sul cellulare e parlare attraverso l'IDIphone.
9. Per accendere la radio tenere premuto per 2 secondi il tasto RADIO.
10. Per sintonizzare la radio effettuare una breve pressione sul tasto RADIO.
11. Per cambiare la stazione in memoria premere per 4 secondi il tasto RADIO.



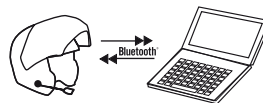
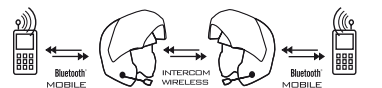
Il Kit IDIphone è compatibile con tutti i cellulari Bluetooth®, per quanto riguarda le funzioni di base (ricezione ed effettuazione chiamata), ma possono esserci limitazioni nella compatibilità, per quanto riguarda funzioni più evolute. Per maggiori informazioni sui telefoni Bluetooth® compatibili con il sistema, consultate il sito www.newmax.it.

Il Kit IDIphone è dotato di una radio FM completa di ricevitore FM che consente l'ascolto delle stazioni radio mondiali in stereofonia.

Inoltre è compatibile con i principali navigatori Gps e lettori MP3 dotati di tecnologia Bluetooth®, secondo le configurazioni riportate di seguito.

Eventuali mal funzionamenti del sistema con i sistemi di navigazione, potrebbero essere dovuti ad aggiornamenti del software del navigatore satellitare. Verificare tali aggiornamenti sui siti internet dei produttori.

I marchi mondiali e i loghi Bluetooth® appartengono a Bluetooth SIG Inc. e ogni uso di questi marchi da parte di NewMax srl autorizzato.



Sommario

- Contenuto della confezione
- Sicurezza nella guida
- Informazioni preliminari
- Modi d'uso dei tasti multifunzionali e relative definizioni
- Accensione - spegnimento
- Tabelle comandi
- Carica della batteria
- Affiliazione - Concetti generali
- Come affiliare due caschi
- Come affiliare un telefono cellulare Bluetooth®
- Come affiliare un lettore MP3 Bluetooth®
- Funzione interfono
- Funzione telefono
- Uso del telefono
- Funzione MP3
- Regolazione volume
- Uso della radio
- Funzioni speciali
- Funzione Casco Amico
- Modalità configuratore
- Aggiornamento software della scheda
- Garanzia

Contenuto della confezione

- IDIphone
- Carica Batteria
- Cavo USB
- Manuale di istruzione
- Cd software di configurazione
- Supporto Comunicatore

NOTA : IL MONTAGGIO DEL SISTEMA COMPORTA UN AUMENTO DI PESO DI CIRCA 100 GR. DA AGGIUNGERE AL PESO DEL CASCO E DEGLI ACCESSORI .

Sicurezza nella guida

Il kit IDIphone consente di parlare con il telefono e con il passeggero nella massima sicurezza lasciando libere le mani del guidatore.

In ogni caso il rispetto del codice della strada e le manovre necessarie a condurre la motocicletta hanno priorità assoluta sull'utilizzo del sistema.

Non operare sul telefono durante la marcia.

Evitate di distrarvi dalla guida utilizzando il kit IDIphone.

ATTENZIONE: durante la ricarica il casco non deve essere indossato.

ATTENZIONE: non effettuare la procedura di affiliazione durante la guida.

ATTENZIONE: le funzionalità descritte possono variare a seconda del tipo di telefono o a seconda delle varie evoluzioni del software di ogni telefono.

ATTENZIONE: l'uso di un volume molto elevato può distrarre dalla guida del motociclo e causare situazioni di pericolo o ridurre la possibilità di percepire rumori esterni; regolare il volume prima di utilizzare il sistema in moto.

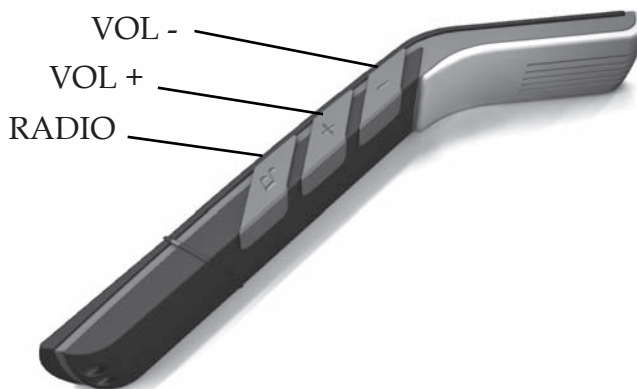
ATTENZIONE: nel rispetto del codice della strada non operare con il telefono durante la guida. Non rispondere ad una chiamata durante la guida. Per effettuare una chiamata fermare il motociclo in zona idonea e ripartire dopo aver inviato la chiamata.

ATTENZIONE: Non utilizzare il sistema in competizioni ufficiali e non, motodromi, circuiti, piste e simili.

Informazioni preliminari

Il Kit IDIphone è dotato di 3 tasti multi funzione:

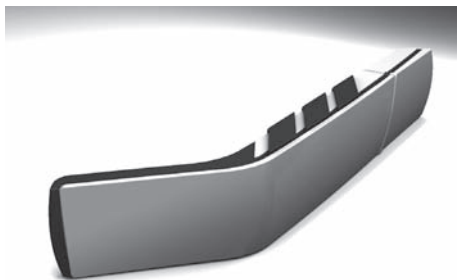
- **VOL -** (nella foto è indicato con un segno meno)
- **VOL +** (nella foto è indicato con un segno più)
- **RADIO** (nella foto è indicato con il simbolo di una nota)



Modi d'uso dei tasti multifunzionali e relative definizioni

- Pressione BREVE: premere e rilasciare subito
- Pressione MEDIA: premere sino al primo tono acuto (ca 2 sec)
- Pressione LUNGA: premere sino al doppio tono acuto (ca 3 sec)
- Pressione MOLTO LUNGA : premere sino al triplo tono acuto (ca 4 sec)

Il sistema IDIphone consente di comunicare fra due caschi, fra un casco ed un telefono cellulare, fra un casco ed un lettore MP3 dotati di tecnologia Bluetooth®, senza bisogno di essere collegati con cavi.



Tutto il sistema è contenuto all'interno del "braccetto", comprese le batterie che possono essere ricaricate, senza essere rimosse, con il carica batterie in dotazione.

Il kit è completamente privo di cavi di collegamento esterni al casco e di spinotti di connessione (fatta eccezione per lo spinotto di ricarica della batteria).

Nella confezione sono contenuti tutti gli elementi necessari all'installazione del kit e alla sua programmazione. Nei caschi predisposti per il sistema basta sostituire l'imbottitura laterale sinistra con quella presente nella confezione che presenta un alloggiamento atto ad ospitare il braccetto. Fate riferimento al manuale di montaggio allegato alla confezione al fine di eseguire una corretta installazione.

Come accendere e spegnere il casco

Accensione: Inserire il braccetto nell'apposito alloggiamento sino all'accensione fissa del led confermato dal tono in cuffia. Il led comincia a lampeggiare lentamente: il casco è acceso.

Spegnimento: Estrarre il braccetto. Il led si spegne.

Tabelle comandi

SISTEMA IN STATO DI PAIRING

	Breve VOL +	Medio VOL +	Lungo VOL +	Molto Lungo VOL+	Breve VOL -	Medio VOL -	Lungo VOL -	Molto Lungo VOL -
Affiliazione Master					X			
Reset Affiliazioni								X

SISTEMA NESSUN DISPOSITIVO COLLEGATO

	Breve VOL +	Medio VOL +	Lungo VOL +	Molto Lungo VOL+	Breve VOL -	Medio VOL -	Lungo VOL -	Molto Lungo VOL -
Attivazione interfono						X		
Aggancio telefono		X						
Aggancio lettore MP3			X					

SISTEMA CON TELEFONO COLLEGATO

	Breve VOL +	Medio VOL +	Lungo VOL +	Molto Lungo VOL+	Breve VOL -	Medio VOL -	Lungo VOL -	Molto Lungo VOL -
Attivazione interfono						X		
Distacco telefono								X
Aggancio lettore MP3			X					
Chiamata vocale		X						
Ultima chiamata				X				

SISTEMA CON INTERFONO COLLEGATO

	Breve VOL +	Medio VOL +	Lungo VOL +	Molto Lungo VOL+	Breve VOL -	Medio VOL -	Lungo VOL -	Molto Lungo VOL -
Distivazione interfono						X		
Aggancio telefono		X						
Volume +	X							
Volume -					X			
Aggancio lettore MP3			X					

SISTEMA CON INTERFONO E TELEFONO COLLEGATI

	Breve VOL +	Medio VOL +	Lungo VOL +	Molto Lungo VOL+	Breve VOL -	Medio VOL -	Lungo VOL -	Molto Lungo VOL -
Distivazione interfono						X		
Distacco telefono								X
Volume +	X							
Volume -					X			
Aggancio lettore MP3			X					
Chiamata vocale		X						
Ultima chiamata				X				

SISTEMA CON LETTORE MP3 COLLEGATO

	Breve VOL +	Medio VOL +	Lungo VOL +	Molto Lungo VOL+	Breve VOL -	Medio VOL -	Lungo VOL -	Molto Lungo VOL -
Distacco lettore MP3			X					
Aggancio telefono		X						
Volume +	X							
Volume -					X			

SISTEMA CON LETTORE MP3 E TELEFONO COLLEGATO

	Breve VOL +	Medio VOL +	Lungo VOL +	Molto Lungo VOL+	Breve VOL -	Medio VOL -	Lungo VOL -	Molto Lungo VOL -
Distacco lettore MP3			X					
Distacco telefono								X
Volume +	X							
Volume -					X			
Chiamata vocale								
Ultima chiamata		X		X				
NOTA: Quando è collegato un lettore MP3 non è possibile attivare l'interfono								

FUNZIONI RELATIVE ALLA CHIAMATA TELEFONICA

	Breve VOL +	Medio VOL +	Lungo VOL +	Molto Lungo VOL+	Breve VOL -	Medio VOL -	Lungo VOL -	Molto Lungo VOL -
Risposta	X				X			
Rifiuto		X				X		
Volume +	X							
Volume -					X			
Riaggancio		X				X		
NOTA: Risposta, rifiuto e riaggancio funzionano con entrambi i tasti								

Carica della batteria

Prima di utilizzare il sistema IDIphone è necessario caricare la batteria all'interno.

Con batteria completamente carica il sistema ha un'autonomia di circa 10 ore in comunicazione continua con un altro casco e di circa 16 ore in modalità telefono. In modalità telefono l'autonomia si riduce in funzione del tempo di conversazione, sino a un minimo di 10 ore in comunicazione continua.

Quando la batteria ha un'autonomia residua di circa 1 ora, si sentiranno 3 bip consecutivi ogni 5 minuti.

Quando, durante l'uso, la batteria si scarica, il sistema si spegne: procedere alla ricarica.

Se il dispositivo non viene utilizzato per lunghi periodi, è necessario ricaricare saltuariamente la batteria.

Spegnere il dispositivo quando si ricarica la batteria.

ATTENZIONE: Durante la ricarica il casco non deve essere indossato.

Come caricare la batteria

Collegare il carica batterie alla rete (220V). La spia verde si accende. Il carica-batteria funziona con tensione compresa tra min. 100 V e max. 240 V

Scoprire il connettore USB posizionato sul lato esterno del comunicatore ed inserirvi il connettore del carica batterie. La spia rossa si accende ad indicare che la carica è in corso. A ricarica ultimata la spia torna verde.

Prima di utilizzare per la prima volta il sistema caricare completamente la batteria.

Successivamente è possibile ricaricare la batteria anche per periodi più brevi, fermo restando che, quando possibile, è meglio effettuare il ciclo di ricarica completo: una ricarica parziale non garantisce l'autonomia completa.

ATTENZIONE: utilizzare esclusivamente il caricabatteria in dotazione. Non caricare la batteria con altri dispositivi. Non indossare il casco durante la carica della batteria.

AFFILIAZIONE

Concetti generali

ATTENZIONE: non effettuare la procedura di affiliazione durante la guida.

Affinché due caschi possano comunicare fra di loro, devono essere affiliati, cioè devono essere "presentati" l'uno all'altro. Anche per far comunicare un casco ed un telefono cellulare Bluetooth® è necessario eseguire la relativa procedura di affiliazione.

Un casco può essere affiliato come Master o come Slave.

Per decidere se affiliare il proprio casco come Master o Slave è importante capire la differenza. Comunque un casco già affiliato Master può essere affiliato anche Slave e viceversa: basta ripetere la procedura di affiliazione. Ogni casco può essere affiliato più volte con qualunque altro casco dotato del kit IDIphone.

La differenza sostanziale fra Master e Slave è che, in caso di funzionamento interfonico (guidatore e passeggero a bordo), solo il casco Master all'accensione esegue la ricerca del secondo casco precedentemente affiliato come slave

Affinché il casco Master possa comunicare con il casco Slave, e con il telefono cellulare, deve essere affiliato con entrambi.

La differenza tra Master e Slave è solo che il Master cerca lo Slave all'accensione, per tutto il resto delle funzioni essi sono equivalenti.

Qualunque casco (Master o Slave) in funzione interfono è in grado di operare con il telefono cellulare a cui è affiliato e quindi, qualora il telefono riceva una chiamata, si avverte un tono ripetuto oppure la suoneria in cuffia e si può rispondere alla chiamata premendo il tasto multifunzionale sul casco (per ulteriori funzioni vedi la sezione "Uso del telefono"). Tutte le affiliazioni rimangono in memoria anche quando si spengono i caschi e vengono mantenute all'accensione successiva.

La procedura di affiliazione va quindi ripetuta solo quando si vuole cambiare il casco o il telefono con cui parlare.

L'affiliazione non richiede l'uso di alcuno strumento.

Come affiliare due caschi

Effettuare l'operazione tenendo i caschi vicini (1- 3 metri). La presenza di altri dispositivi Bluetooth® accesi non compromette l'affiliazione fra i due caschi ma può rallentarla. Decidere quale casco dovrà essere Master e quale Slave.

L'affiliazione Master o Slave differisce nel modo in cui si devono premere i tasti.

Le due affiliazioni devono essere effettuate in rapida successione.

Per la procedura di affiliazione procedere come di seguito:

Spegnere entrambi i caschi (led spento)

Tenere premuto il tasto VOL - ed inserire il braccetto nel casco per entrare in modalità affiliazione, fino a che il led lampeggia rapidamente e il casco emette tre toni acuti.

Eeguire questa operazione su entrambi i caschi.

Quando il led lampeggia velocemente entrambi i caschi sono in attesa di un'affiliazione e possono ancora essere entrambi o Slave o Master.

Casco Master: Fare una pressione BREVE sul tasto multifunzionale VOL -. Così facendo si definisce che questo casco sarà Master e gli si richiede di cercare lo Slave da affiliare.

Casco Slave: Non effettuare alcuna operazione.

Dopo circa 5 secondi entrambi i caschi emettono un tono ed entrambi i led passano dal lampeggio rapido al lampeggio lento. Ciò significa che i caschi si sono affiliati, e sono già operativi in funzione interfono.

Se al termine della fase di affiliazione i due caschi non si sono collegati fra loro, significa che la procedura precedente è fallita, fallimento confermato da un tono greve emesso dal casco. Spegnere entrambi i caschi e ripetere l'operazione di affiliazione Master e Slave.

Come affiliare un telefono cellulare Bluetooth® al sistema IDIphone.

Consultate il manuale del vostro telefono Bluetooth® alla voce affiliazione dispositivi Bluetooth® per verificare la procedura di affiliazione che varia da telefono a telefono.

Dopo esservi impadroniti della procedura di affiliazione del vostro telefono, procedere all'affiliazione del casco.

Cellulare con protocollo Hands-Free

La procedura di affiliazione telefono/casco è gestita tramite il telefono.

Il casco viene visto dal telefono come una cuffietta auricolare Bluetooth®.

Partire da casco spento.

Entrare in modalità affiliazione tenendo premuto il tasto VOL - ed inserendo il braccetto nel casco per entrare in modalità affiliazione sino al lampeggio rapido del led e ai tre toni acuti emesso dal casco.

Procedere rapidamente (40 secondi) all'affiliazione, agendo sul telefono, con la procedura di affiliazione dispositivi Bluetooth® propria di ciascun cellulare.

Il nome IDIphone (od il nome scelto dall'utente con il software di configurazione) apparirà sul display del telefono nell'elenco dei dispositivi disponibili.

Selezionare IDIphone (od il nome scelto dall'utente con il software di configurazione).

Alla richiesta della password inserire 0000.

Il casco confermerà l'avvenuta affiliazione mediante un tono in cuffia e il led passerà al lampeggio lento.

Spegnere e riaccendere sia il telefono sia il casco per memorizzare i dati di affiliazione.

L'affiliazione viene memorizzata dal casco e non viene persa allo spegnimento.

Qualora l'affiliazione non abbia avuto successo, spegnere il casco e ripetere la procedura di affiliazione dall'inizio.

NOTA: alcuni telefoni (consulta il sito www.newmax.it), dopo essere stati affiliati, devono essere collegati al casco tramite una pressione LUNGA sul tasto VOL +. Questa breve procedura di collegamento deve essere ripetuta ogni volta che si accende il casco.

In alcuni casi il casco potrebbe cercare il telefono automaticamente.

Verificare le modalità operative ed eventuali opzioni particolari di funzionamento del proprio telefono in merito all'uso Bluetooth®.

Per verificare che un casco ed un telefono Bluetooth® siano collegati, effettuate una chiamata al telefono affiliato al casco: si riceveranno in cuffia i toni o la suoneria indicanti la chiamata entrante. Fare una pressione BREVE indifferentemente su uno dei tasti VOL per accettare la chiamata.

Come affiliare un lettore MP3 Bluetooth® al sistema IDIphone.

La procedura di affiliazione lettore/casco è gestita tramite il lettore.

Il casco viene visto dal lettore MP3 (o da un telefono dotato di A2DP) come una cuffietta auricolare Bluetooth®.

Consultate il manuale del vostro lettore Bluetooth®, alla voce affiliazione dispositivi Bluetooth®, per verificare la procedura di affiliazione che varia da telefono a telefono.

Dopo esservi impadroniti della procedura di affiliazione del vostro lettore, procedere all'affiliazione del casco.

Partire da casco spento.

Entrare in modalità affiliazione tenendo premuto il tasto VOL - ed inserendo il braccetto nel casco sino al lampeggio rapido e ai tre toni emessi dal casco che indicano la fase di accettazione affiliazione. Procedere rapidamente (40 secondi) all'affiliazione, agendo sul lettore, con la procedura di affiliazione dispositi-

vi Bluetooth® propria di ciascun lettore MP3.

Il nome IDIphone (od il nome scelto dall'utente in configurazione) apparirà sul display del lettore nell'elenco dei dispositivi disponibili.

Selezionare IDIphone (od il nome scelto dall'utente in configurazione).

Alla richiesta della password inserire 0000.

Il casco confermerà l'avvenuta affiliazione mediante un tono in cuffia e il led passerà al lampeggio lento.

Spegnere e riaccendere sia il lettore sia il casco per memorizzare i dati di affiliazione.

L'affiliazione viene memorizzata dal casco e non viene persa allo spegnimento.

Qualora l'affiliazione non abbia avuto successo, spegnere il casco (vedi come spegnere il casco) e ripetere la procedura di affiliazione dall'inizio.

NOTA: alcuni lettori MP3, dopo essere stati affiliati, devono essere collegati al casco tramite una pressione LUNGA sul tasto VOL +.

Questa breve procedura di collegamento deve essere ripetuta ogni volta che si accende il casco .

Verificare le modalità operative ed eventuali opzioni particolari di funzionamento del proprio lettore in merito all'uso Bluetooth®.

Una volta che il casco è connesso con il dispositivo Bluetooth®, è possibile l'ascolto della musica agendo sul tasto play del lettore.

Dopo aver effettuato le affiliazioni sopra descritte, per utilizzare i caschi, è sufficiente eseguire le procedure di accensione e spegnimento.

NOTA: Prima di accendere i caschi leggere i paragrafi "Funzione interfono" e "Funzione telefono" riportati di seguito.

NOTA: Per il reset di tutte le affiliazioni memorizzate nel sistema (interfono, telefono o lettore MP3) premere MOLTO LUNGO il tasto VOL - mentre il sistema è in modalità affiliazione (lampeggio rapido del led).

Funzione interfono

Accendere prima il casco Slave e poi il Master .

Appena acceso, il Master cerca lo Slave, al quale si connette automaticamente: i

caschi sono pronti a comunicare fra loro. I caschi sono pronti anche per ricevere eventuali chiamate telefoniche.

Se i due caschi non si trovano (tono in cuffia greve) spegnere e ripetere l'operazione.

Comunque due caschi accesi e affiliati possono essere collegati fra loro in qualunque momento effettuando una pressione MEDIA sul tasto VOL - del casco Master o Slave.

I caschi possono essere in interfono e connessi ai rispettivi cellulari, ma potrebbero esserci delle limitazioni con alcuni telefoni che hanno l'A2DP (il servizio Bluetooth® A2DP che gestisce l'invio della musica stereofonica). Tale servizio potrebbe non consentire l'utilizzo in contemporanea con l'interfono.

La funzione interfono è dotata inoltre di funzionalità speciali dedicate all'affiliazione di più caschi contemporaneamente e al comportamento del sistema nel caso di perdita del segnale. Tali funzionalità sono configurabili esclusivamente tramite il software di configurazione accluso, si rimanda al paragrafo "modalità configuratore" per maggiori dettagli.

Funzione telefono

ATTENZIONE: le funzionalità descritte possono variare a seconda del tipo di telefono o a seconda delle varie evoluzioni del software di ogni telefono.

Sul sito www.newmax.it sono riportati i telefoni testati con la descrizione dettagliata del modo di funzionamento di ogni singola funzione.

ATTENZIONE: evoluzioni del software dei telefoni riportati in tabella potrebbero modificare la compatibilità con il sistema IDIphone.

Il sistema IDIphone è compatibile con tutti i cellulari Bluetooth®, per quanto riguarda le funzioni di base (ricezione ed effettuazione chiamata), ma possono esserci limitazioni nella compatibilità, per quanto riguarda funzioni più evolute.

Consultare il sito www.newmax.it per maggiori informazioni sulla compatibilità.

Accendere il casco (sia esso Master o Slave).

Dopo pochi secondi il casco è pronto ad operare con il relativo telefono affiliato, che ovviamente deve essere acceso.

Qualora un casco e un telefono già affiliati non si trovino, spegnere entrambi e riaccenderli o ripetere l'operazione di affiliazione.

NOTA: alcuni telefoni (consulta il sito www.newmax.it), dopo essere stati accesi devono essere collegati al casco effettuando una pressione LUNGA sul tasto VOL +.

Verificare le modalità operative ed eventuali opzioni particolari di funzionamento del proprio telefono.

NOTA: Un casco già acceso e operativo con il telefono, può essere collegato all'altro già acceso. Basta effettuare una pressione MEDIA sul tasto VOL - di uno dei caschi.

Uso del telefono

ATTENZIONE: non tutti i telefoni Bluetooth® hanno la medesima compatibilità con il sistema IDIphone.

Consultare il sito www.newmax.it per verificare la compatibilità dei telefoni Bluetooth® con il sistema IDIphone.

La qualità ed il livello dell'audio possono cambiare da telefonata a telefonata a seconda del "ponte radio" agganciato dal telefono cellulare.

ATTENZIONE: L'uso di un volume molto elevato può distrarre dalla guida del veicolo e causare situazioni di pericolo o ridurre la possibilità di percepire rumori esterni; regolare il volume prima di utilizzare il sistema in moto.

Come rispondere ad una chiamata telefonica

Se il cellulare affiliato al casco riceve una chiamata, si sentono all'interno del casco dei toni che fungono da suoneria: effettuare una pressione BREVE indifferentemente sui uno dei tasti VOL per accettare la chiamata.

NOTA: alcuni cellulari trasmettono all'interno del casco la propria suoneria.

Il casco segnala l'arrivo della chiamata anche durante una comunicazione in interfono; l'inizio della comunicazione casco-telefono è segnalato da un doppio tono.

Master e Slave sono identici

Per rispondere alla chiamata effettuare una pressione BREVE indifferentemente su uno dei tasti VOL. Nel momento in cui un casco risponde alla chiamata, l'eventuale collegamento interfono con l'altro casco viene temporaneamente interrotto. La fine del collegamento è annunciata nel secondo casco con un tono di interruzione.

Alla fine della chiamata i due caschi si ricollegano automaticamente (qualora questi fossero collegati prima della chiamata telefonica).

Una chiamata può essere interrotta con una pressione MEDIA del tasto VOL -.

Come effettuare una chiamata telefonica

Quando il dispositivo è acceso, è possibile effettuare una chiamata come normalmente si farebbe con il telefono.

Se il telefono indica connessione ad accessorio Bluetooth®, digitare il numero e inviare la chiamata dal telefono : la comunicazione viene passata al casco.

ATTENZIONE: nel rispetto del codice della strada non operare con il telefono durante la guida. Non rispondere ad una chiamata durante la guida.

Per effettuare una chiamata fermare il motociclo in zona idonea e ripartire dopo aver inviato la chiamata.

Per scollegare due caschi connessi effettuare una pressione MEDIA, fino al tono in cuffia, indifferentemente sul tasto VOL - di uno dei due caschi: i caschi si scollegano.

Per scollegare un casco dal telefono (protocollo Hands-Free) effettuare una pressione MOLTO LUNGA del tasto VOL - sino al tono in cuffia.

Funzioni evolute del telefono

NOTA: le funzioni evolute descritte possono variare a seconda del tipo di te-

telefono o a seconda delle varie evoluzioni del software di ogni telefono. Nella tabella riportata e aggiornata sul sito www.newmax.it sono riportati i telefoni testati con la descrizione dettagliata del modo di funzionamento di ogni singola funzione. **Attenzione:** evoluzioni del software dei telefoni riportati in tabella potrebbero modificare la compatibilità con il sistema IDIphone.

Le funzioni evolute dei singoli telefoni, previste per i dispositivi Bluetooth® abbinati, sono normalmente utilizzabili anche dal sistema IDIphone.

Per esempio è possibile effettuare chiamate vocali, direttamente dal casco, dicendo il nome dell'utente che si vuole chiamare.

Per usare le funzioni vocali dal casco, impostate prima sul telefono le funzioni di gestione vocale. Per utilizzare le funzioni vocali dal casco effettuare una pressione MEDIA del tasto, attendere il tono in cuffia inviato dal telefono e pronunciare il nome per la chiamata vocale. Con i telefoni che lo consentono registrare i comandi vocali direttamente dal casco. Consultate il libretto di istruzione del vostro telefono cellulare Bluetooth® per avere maggiori informazioni in merito.

Funzione MP3

ATTENZIONE: le funzionalità descritte possono variare a seconda del tipo di lettore MP3 o a seconda delle varie evoluzioni del software di ogni telefono.

ATTENZIONE: evoluzioni del software dei lettori MP3 potrebbero modificare la compatibilità con il sistema IDIphone.

Il sistema IDIphone è compatibile con i lettori MP3 e cellulari dotati di A2DP, profilo che permette di inviare musica in formato MP3 stereo via Bluetooth®. Accendere il casco.

Dopo pochi secondi il casco è pronto ad operare con il relativo telefono/lettore MP3 affiliato, che ovviamente deve essere acceso.

Qualora un casco e un telefono/lettore già affiliati non si trovino, spegnere entrambi e riaccenderli o ripetere l'operazione di affiliazione.

Una volta affiliati i dispositivi e connessi, è possibile l'ascolto della musica stereo nel casco agendo sul tasto play del lettore MP3.

Se anche un telefono cellulare è affiliato al casco, all'arrivo della telefonata la musica verrà interrotta e sarà possibile rispondere alla chiamata con una pressione BREVE indifferentemente su uno dei tasti VOL.

NOTA: alcuni telefoni/lettori (consulta il sito www.newmax.it), dopo essere stati accesi devono essere collegati al casco effettuando una pressione LUNGA sul tasto VOL +.

Verificare le modalità operative ed eventuali opzioni particolari di funzionamento del proprio dispositivo A2DP.

Come regolare il volume

Durante una comunicazione in atto (con un altro casco o un cellulare), il tasto multifunzionale permette di regolare il volume.

Il volume può variare di 6 livelli passando da un volume minimo ad uno massimo.

Ogni pressione BREVE del tasto VOL + (confermato da un tono in cuffia) fa salire di un livello il volume, sino ad arrivare al massimo, contrassegnato da un tono acuto.

Ogni pressione BREVE del tasto VOL - (confermato da un tono in cuffia) fa scendere il volume di un livello, fino al minimo, segnalato da un tono greve.

Alla successiva accensione del casco resta in memoria l'ultimo livello impostato.

NOTA: nell'uso in interfono si consiglia di partire con il volume al minimo e di alzarlo gradatamente sino a comprendere bene la voce: in questo modo si calibra al meglio il volume della voce con il livello di rumorosità generato dal casco. Un volume eccessivo può aumentare inutilmente i rumori di fondo.

La funzione telefono è priva di problematiche relative ai rumori di fondo e quindi il volume può essere regolato a proprio piacimento.

Uso della radio

Il kit IDIphone è dotato di una radio FM di elevata qualità. La radio si attiva tramite una pressione MEDIA dell'apposito tasto RADIO

	Radio breve	Radio medio	Radio lungo	Radio molto lungo
Accensione radio		X		
Ricerca stazione radio	X			
Memorizzazione stazione corrente				X
Skip prossima stazione memorizzata			X	

Le funzioni possibili sono:

- Accensione e spegnimento
- Ricerca stazione radio
- Memorizzazione stazione radio
- Skip prossima stazione radio memorizzata

Sono disponibili 10 posizioni ove memorizzare le stazioni radio preferite. Tramite una pressione LUNGA del tasto RADIO è possibile spostarsi di localizzazione di memoria, un doppio tono acuto e il cambio di stazione confermano l'avvenuto cambio stazione.

Per memorizzare una stazione procedere nel modo seguente:

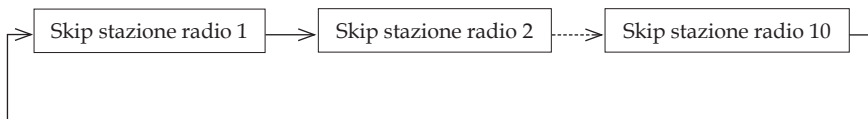
1. Accendere la radio con una pressione MEDIA del tasto RADIO
2. Scegliere una posizione di memoria dove memorizzare la nuova emittente prescelta con una pressione LUNGA del tasto RADIO
3. Effettuare la ricerca e la sintonizzazione della nuova stazione con una pressione BREVE del tasto RADIO
4. Una volta decisa la stazione memorizzarla tramite una pressione MOLTO LUNGA del tasto RADIO. Un triplo tono acuto conferma l'avvenuta memorizzazione.

Per memorizzare una nuova stazione ripetere la procedura partendo dal punto 2.

Lo spostamento di stazione radio avviene con ripetizione circolare seguendo lo schema sotto riportato.

E' possibile attivare la radio solamente quando non sono attive comunicazioni telefoniche od interfono, mentre si disattiva automaticamente nel caso ne venga stabilita.

IMPORTANTE: Ad ogni accensione della radio le memorie tornano alla posizione numero 1.



Funzioni Speciali

Il kit è dotato di alcune funzioni particolarmente attraenti e interessanti.

Con questa modalità l'utente ha la possibilità di entrare in contatto con altri motociclisti dotati anch'essi dello stesso kit .

Con questa funzione si possono definire direttamente dal proprio PC quali saranno gli amici con i quali ci si dovrà collegare nel momento in cui saranno ad una certa distanza (ca 200mt).

Funzione casco amico

La funzionalità casco amico ha lo scopo di facilitare la procedura di affiliazione fra caschi aumentando fino a 10 il numero di caschi a cui ci si può collegare.

Ogni sistema IDIphone è identificato da un codice univoco (Friend Address) presente sulla confezione, questo codice inserito nell'apposita casella del software di configurazione permette il riconoscimento di quel preciso kit(vedere istruzioni del software contenute nel cd presente nella confezione).

Per ogni casco amico è possibile inserire:

- Nome casco amico (obbligatorio)
- Friend Address (obbligatorio)
- Numero di telefono (facoltativo)

Procedere nel seguente modo per attivare CASCO AMICO:

- Premere a **XXX** il tasto **XXX**, si sentiranno **XXX** toni acuti di conferma.

All'accensione il casco ciclicamente prova a collegarsi con uno dei caschi amici inseriti nella lista con una frequenza sempre più lenta al fine di massimizzare la durata delle batterie.

La ricerca pone la priorità sul primo casco amico della lista.

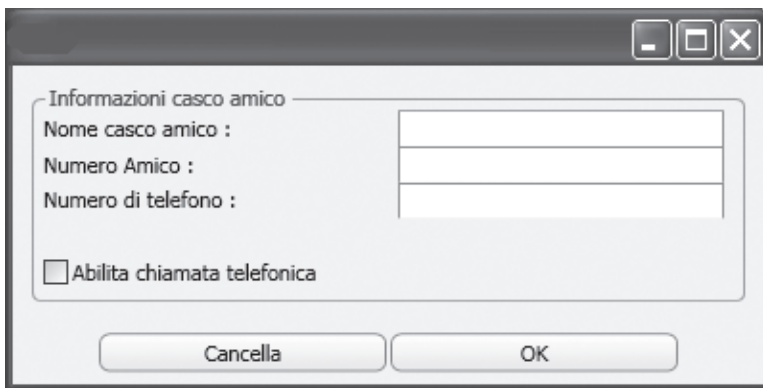
Una volta collegato ad uno dei caschi amici questi diventa prioritario sugli altri fino a quando non viene volontariamente interrotta la comunicazione.

Nel caso la distanza (o le condizioni stradali e ambientali) fra i due caschi diventi tale da interrompere la comunicazione il kit prova a riconnettersi automaticamente per un periodo di ca 3 minuti. In caso di fallimento il kit si collega attraverso una chiamata telefonica (questo avviene esclusivamente se è stato impostato il numero di telefono tramite il configuratore).

(vedere istruzioni del software contenute nel cd presente nella confezione).

Tale chiamata avviene per mezzo del cellulare Bluetooth® se preventivamente collegato al casco.

Se i caschi tornano a incontrarsi per riattivare il collegamento ripetere l'attivazione.



The image shows a software configuration window with a title bar containing standard window controls (minimize, maximize, close). The window's content is titled "Informazioni casco amico" and includes the following elements:

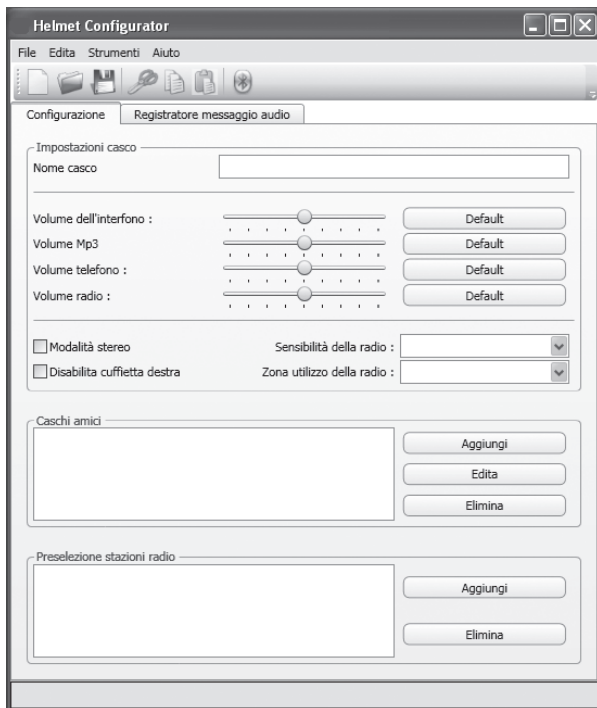
- Three text input fields stacked vertically, labeled "Nome casco amico :", "Numero Amico :", and "Numero di telefono :".
- A checkbox labeled "Abilita chiamata telefonica" which is currently unchecked.
- Two buttons at the bottom: "Cancella" (Cancel) on the left and "OK" on the right.

Modalità configuratore

Il sistema IDIphone è accessoriato di un software per PC Windows che consente di configurare agevolmente e semplicemente tutte le funzioni del sistema. Al fine di poter utilizzare il configuratore sono necessari:

- Pc windows (windows XP o superiore);
- Periferica Bluetooth® (se non presente nel computer è necessario acquistare una periferica USB esterna).

NOTA: E' necessario aver installato l'aggiornamento di Microsoft Windows Microsoft .NET Framework 3.5



Con il software configuratore è possibile impostare le seguenti opzioni:

- Nome casco
- Volume modalità interfono
- Volume modalità ascolto musica (A2DP, lettore MP3 Bluetooth®)
- Volume modalità chiamata telefonica attiva
- Volume radio
- Modalità stereo (attenzione il sistema è impostato di default in modalità mono al fine da essere conforme alle normative stradali vigenti nella maggior parte dei paesi)
- Disabilitazione cuffietta destra
- Definizione caschi amici

Una volta realizzata la configurazione desiderata è necessario prima di tutto memorizzarla al fine di poterla editare in un secondo momento. Per trasferire la configurazione è necessario impostare il kit nella modalità configuratore.

Tenere premuto il tasto VOL - ed inserire il braccetto nel casco.

Agire sul configuratore premendo l'apposito tasto di invio della configurazione.

Selezionare quindi fra i dispositivi Bluetooth® rilevati il proprio casco e procedere con l'invio. Un doppio tono acuto conferma l'avvenuta configurazione mentre un doppio tono greve avvisa un errore, in ogni caso il braccetto si spegne automaticamente.

AGGIORNAMENTO SOFTWARE DELLA SCHEDA

Il comunicatore Bluetooth® è dotato dell'ultimo ritrovato della tecnologia Bluetooth® ed è capace di implementare funzioni particolarmente evolute. E' possibile, quando questo si renda necessario, aggiornare il software all'interno del processore della scheda proprio come succede comunemente con il proprio computer di casa.

La procedura di aggiornamento è particolarmente critica se ne sconsiglia l'utilizzo se non realmente necessario e se non comunicato da NewMAX srl.

Si consiglia di visitare periodicamente il sito web www.newmax.it al fine di conoscere se sono disponibili nuovi aggiornamenti software per il proprio dispositivo. In tal caso verranno fornite tutte le informazioni utili per effettuare l'aggiornamento della scheda nella massima sicurezza.

GARANZIA LIMITATA DEL SISTEMA IDI-Phone di NewMax"

La Wificity S.r.l. per Lenslogica S.r.l., in qualità di produttrice del sistema "Bluetooth® IDI-Phone di NewMax", fornisce la presente garanzia limitata per il sistema Bluetooth® IDI-Phone di NewMax (di seguito anche denominato "Prodotto") e per i relativi accessori originali forniti insieme al sistema.

PREMESSA

La presente garanzia non limita i diritti a Voi riconosciuti dalla normativa nazionale applicabile in materia di vendita di beni di consumo.

DURATA

La presente garanzia limitata avrà durata di 2 (due) anni dalla data d'acquisto riportata sulla ricevuta d'acquisto del prodotto "Bluetooth® IDI-Phone di NewMax"

La Lenslogica Srl si riserva il diritto di non effettuare la riparazione in garanzia in mancanza di presentazione dell'originale della ricevuta di acquisto del prodotto e la relativa scheda di garanzia debitamente compilata in tutte le sue parti.

TERRITORIALITA'

La presente Garanzia Limitata è valida ed efficace nel territorio della Repubblica Italiana.

MODALITA'

La Lenslogica Srl provvederà, a propria discrezione, dopo verifica del difetto, a riparare o sostituire il prodotto difettoso.

Qualora la Lenslogica Srl proceda alla riparazione o alla sostituzione del prodotto, detto prodotto godrà di un periodo di garanzia pari alla parte residua della garanzia originale oppure di novanta (90) giorni dalla data di riparazione (si considera il periodo più lungo). Le parti o i componenti sostituiti diventeranno di proprietà di Lenslogica Srl.

TERMINE PER LA DENUNCIA

La presente Garanzia Limitata è valida ed efficace per i difetti denunciati entro 2 (due) mesi dalla data in cui l'utente ha scoperto il difetto.

ESCLUSIONI O LIMITAZIONI ALLA COPERTURA

Questa garanzia copre solo i difetti di fabbricazione e di materiali.

In particolare la garanzia non copre:

1. Incuria e normale usura delle parti interne ed esterne.
2. Ogni difetto derivante da incidente e/o da utilizzo maldestro del prodotto.
3. Ogni difetto causato dall'esposizione a prodotti chimici.
4. Ogni difetto causato da uso di accessori incompatibili o non facenti parte del sistema.
5. Le parti di consumo considerate soggette ad usura o logorio, quali ad esempio la batteria ricaricabile.
6. Il Prodotto quando è utilizzato insieme ad accessori o attrezzature non fornite dalla Wificity S.r.l. per Lenslogica S.r.l.. La Wificity S.r.l. per Lenslogica S.r.l. non garantisce il corretto funzionamento della combinazione Prodotto/periferica, né accetterà richieste di intervento in garanzia nel caso in cui il prodotto venga utilizzato in tal modo.

7. Una funzionalità limitata dovuta alla modalità di funzionamento dei telefoni cellulari o altri accessori o attrezzature non fornite da Wificity S.r.l. per Lenslogica S.r.l.
8. Il sistema sul quale funzionano i telefoni cellulari, posto che esso non viene fornito da Wificity S.r.l. per Lenslogica S.r.l.
9. Wificity S.r.l. per Lenslogica S.r.l. non si ritiene responsabile per il funzionamento, la disponibilità, la copertura, i servizi o la gamma del suddetto sistema.
10. I guasti del sistema dovuti all'utilizzo di accessori o altri dispositivi non originali.
11. Cambiamenti o modifiche apportati al casco o al Prodotto da parte dell'utente o di terzi.
12. Le situazioni specifiche e soggettive derivanti dall'utilizzo dinamico del casco ad esempio problemi di sibili e fruscii aerodinamici.
13. Guasti o difetti del Prodotto derivanti da eventi fortuiti, modifiche o adattamenti, cause di forza maggiore o danni derivanti dal contatto con liquidi. Le parti interne al casco non sono né possono essere impermeabili e ogni esposizione impropria a pioggia, umidità, versamento di cibi o altri liquidi può determinare danni al sistema Bluetooth® IDI-Phone di NewMax, di cui Wificity S.r.l. per Lenslogica S.r.l. non può essere ritenuta responsabile.

MANOMISSIONE

La manomissione della scheda elettronica del Prodotto invaliderà la garanzia, fermo restando la facoltà dell'utilizzatore di smontare il casco per sostituire le parti componenti il sistema elettronico, così come illustrato nelle istruzioni allegate.

LIMITAZIONI DELLA RESPONSABILITA' DI LENSLOGICA S.r.l.

La presente Garanzia Limitata sostituisce tutte le eventuali garanzie e responsabilità di Wificity S.r.l. per Lenslogica S.r.l. presenti sia in forma scritta che orale, (non vincolanti) obbligatorie, contrattuali, extracontrattuali o fornite in altro modo (ivi incluse, senza limitazione alcuna, e nei limiti previsti dalla legge applicabile, qualsiasi condizione implicita o garanzia di qualità o idoneità

ad uno scopo specifico). Tuttavia, la presente Garanzia Limitata non esclude né pregiudica i diritti a Lei riconosciuti dalla normativa nazionale applicabile o i diritti a Lei spettanti nei confronti del rivenditore del Prodotto.

Nei limiti previsti dalla legge applicabile, Wificity S.r.l. per Lenslogica S.r.l. non assume alcuna responsabilità per perdite, danni o alterazione di dati, perdita di profitti, perdite causate dall'utilizzo del Prodotto o dalla sua funzionalità, perdita di affari, perdite di contratti, perdita di ricavi, perdita di presunti risparmi, perdite per incremento di costi o di spese, o per qualsivoglia perdita o danno indiretto, speciale o consequenziale. Nei limiti previsti dalla legge applicabile, la responsabilità di Wificity S.r.l. per Lenslogica S.r.l. sarà limitata al valore di acquisto del Prodotto.

LEGGE APPLICABILE

La Legge applicabile alla presente Garanzia Limitata è la Legge della Repubblica Italiana, anche per ciò che riguarda la Legge processuale.

RECAPITI

I recapiti di Wificity S.r.l. per Lenslogica S.r.l. sono i seguenti:

WiFicity S.r.l. Via Assarotti 14/1 16100 Genova

